

Von hier. Zum wir.



S]POTLIGHT

Anwohnerinformation | Juni 2026

Käfertal on Air

Neues vom Aufsiedlungsmanagement

SPINELLI Fest

Liebe Bewohner*innen, liebe Nachbar*innen
und liebe Freund*innen von SPINELLI,

ehrenamtliches Engagement prägt SPINELLI und macht das Umfeld lebendig. Sichtbar wird dies unter anderem an der neuen App „Käfertal on Air“, die über Veranstaltungen und Angebote in Käfertal Süd, SPINELLI und im Rott informiert. Dank des Engagements des SPINELLI FreiraumLab und ehrenamtlicher Helfer*innen vernetzt sich das Quartier digital weiter. Auch die Wiederbelebung des Holzbauwerks auf dem BUGA Gelände wird von Bewohner*innen des Quartiers begleitet.

Sie sehen: Wenn viele mit anpacken, entsteht ein Wohnviertel, in dem Begegnung, Austausch und Zusammenhalt selbstverständlich werden. Parallel dazu wächst SPINELLI baulich: Neue Bauprojekte sind in der Entwicklung, zum Beispiel die zweite Quartiersgarage in Holzbauweise, die nachhaltig und zukunftsweisend geplant ist.

In Planung ist auch das SPINELLI Fest der MWSP am 20.6.2026, zu dem wir Sie ganz herzlich einladen!

Wir freuen uns auf den Sommer – die Frischluftschneise sorgt für Wohlfühltemperaturen, auch wenn die Tage heißer werden. Immer eine kühle Brise und schöne Sonnentage auf SPINELLI wünscht Ihnen

Ihr Team der MWSP

Ein Jahr ohne Zweitwagen – eine Bewohnerin teilt ihre Erfahrungen

🕒 *Wie kamen Sie darauf, den Zweitwagen der Familie zu verkaufen?*

Melanie Biewald: „Wir leben in einem autoarmen Quartier und wollten herausfinden, ob dieses Konzept für uns im Alltag funktioniert.“

🕒 *Wie sieht der neue Alltag für Sie aus?*

„Wir müssen etwas genauer planen, aber es funktioniert verlässlich. Das Familienauto steht in der Quartiersgarage und wird praktisch täglich genutzt. Ansonsten greifen wir auf FranklinMobil, den Bus vor unserer Haustür, die Straßenbahn oder fips zurück.“

🕒 *Wo sehen Sie Vorteile?*

„Wir sparen uns die Verantwortung für ein zweites Fahrzeug und sparen Geld, weil Fixkosten wegfallen.“

🕒 *Wie lautet Ihr Fazit?*

„Mit weniger Auto zu leben, ist ein Infrastrukturversprechen, das nur dann trägt, wenn die Rahmenbedingungen stimmen. Wir haben es ausprobiert, ohne genau zu wissen, wohin es führt. Bisher gibt es keinen Anlass, wieder umzusteigen.“

Mit „Käfertal on Air“ immer auf „dem Laufenden“

Das SPINELLI FreiraumLab macht's möglich: eine gemeinsame App rund um Feste, Aktionen und Vereinsleben sowie Gottesdienste für Käfertal Süd, SPINELLI und im Rott, die nach und nach erweitert werden wird. Seit Ende März 2026 lässt sich die App in den jeweiligen App-Stores herunterladen – ein praktisches Instrument, um über Neuigkeiten im Stadtteil auf dem Laufenden zu bleiben und sich zu vernetzen.

KÄFERTAL ON AIR



Käfertal lebt – und du bist mittendrin!

Mit der App KÄFERTAL ON AIR bist du immer mit deinem Stadtteil verbunden.

Das SPINELLI FreiraumLab ist eine Kooperation der Katholischen Kirchengemeinde St. Hildegard, der evangelischen Pfarrgemeinde Ost mit Unions- und Philippuskirche, dem TV 1880 Käfertal sowie den Wohngruppen WohnWerk und NeighborWood.

Über die Softwareentwicklungsfirma Appack in Mannheim ergab sich die Möglichkeit der Entwicklung einer gesponserten App, die komplett in Deutschland gehostet ist. Im Herbst 2025 konnte die Entwicklung der App und ihre Befüllung starten. Ein weiterer wichtiger Bereich, das Raumvermietungsmodul, wird in den kommenden Monaten noch aktiviert. Betrieben wird „Käfertal on Air“ von ehrenamtlichen Mitarbeiter*innen.



Google Play



App Store

Frischlucht auf SPINELLI



Besseres (Stadt-)Klima auf SPINELLI: Die Frischluftschneise

Vor dem Rückbau des Militärgeländes war SPINELLI eine sogenannte Wärmeinsel: Große versiegelte Flächen speicherten Hitze, kühlende Grünzüge fehlten.

Zwar gab es schon seit den 1970er Jahren das Leitbild der Grünzüge in Mannheim, aber der nordöstliche Teil war wegen der militärischen Nutzung des Geländes gesperrt. Durch Rückbau, Entsiegelung der Fläche sowie gezieltes Anlegen von Grünflächen wurde aus der Konversionsfläche ein wertvolles „Kaltluftgebiet“.

Die Frischluft fließt nun ungehindert, Mikroklima und Luftqualität verbesserten sich. Der hohe Grünanteil, die hellen Beläge und Fassaden im Quartier wirken der Erwärmung an heißen Tagen ebenfalls entgegen. Das Ergebnis: Reduzierte Überhitzung und die Grünflächen laden zudem zum Verweilen in einem klimaangepassten Quartier mit hoher Aufenthaltsqualität ein.

Neue Quartiersgarage steigert Attraktivität SPINELLIS

An der Saarbrücker Straße werden *3iPro Spinelli I GmbH & Co. KG* zusammen mit *bb22 architekten + stadtplaner* die zweite Quartiersgarage auf SPINELLI bauen.

Angrenzend an das geplante Kinder- und Mädchenheim St. Josef, das wir Ihnen in der Märzausgabe vorstellten, wird die neue Quartiersgarage als nachhaltige Mobilitätsdrehscheibe mit Stationen für Carsharing und Bike-sharing ausgestattet.

Im Erdgeschoss ist eine Sonderzone geplant, in der z. B. eine Paketabholstation oder ein Automatenverkauf für Getränke und Lebensmittel einziehen könnte.

Vollständig in Holzbauweise gehalten, soll die Garage insgesamt 280 Stellplätze bereitstellen. Davon sind 50 Stellplätze öffentlich nutzbar und gebührenpflichtig. Die weiteren 230 Plätze sind als Dauerstellplätze vorgesehen, die von der Betreibergesellschaft selbst verwaltet werden. Ein schrankenloser Betrieb mit automatischer Kennzeichenerfassung sorgt für bequeme Nutzbarkeit.



Visualisierung der neuen Quartiersgarage
(©bb22 architekten + stadtplaner)

Dieses Angebot moderner Infrastruktur wird den Parksuchverkehr deutlich verringern und somit einen Beitrag zur Reduzierung von CO₂-Emissionen leisten.

BUGA Park



Neubelebung: Gemeinschaftshaus SPINELLI

Immer wenn SPINELLI-Bewohnerin Pia Kessel im BUGA-Park spazieren ging, fiel ihr das Holzbauwerk im südlichen Bereich ins Auge. Der vielfach ausgezeichnete Pavillon wurde 2016 von 18 Student*innen des Fachbereichs Architektur der TU Kaiserslautern gemeinsam mit 25 Geflüchteten gebaut und diente als Aufenthaltsgebäude. Mittlerweile sah das schöne Bauwerk eher verwaorlost aus.

Architekt Sascha Ritschel, damals als Student beteiligt, entwickelte einen Plan, den Pavillon aus dem Dornröschenschlaf zu holen und zu sanieren.

Unterstützung für die Wiederbelebung gibt es unter anderem von Bewohner*innen wie Pia Kessel. Damit der Pavillon dauerhaft gepflegt bleibt und wieder zu einer Stätte der Begegnung

wird, findet von Mai bis September ein vielfältiges Sommerprogramm statt.



Hier geht's zur
WhatsApp-Community
„SPINELLI-
Sommerprogramm“.

3 Fragen an: Almut Hundhausen-Hübsch, Pfarrerin der evangelischen Gemeinde Mannheim-Ost, vor allem in Käfertal

1 *Welcher ist Ihr Lieblingsort auf SPINELLI und was macht ihn zum Lieblingsplatz?*

Das ist schwierig, weil ich selten irgendwo stillsitze – noch nicht einmal in der Kirche. Mein typischer Ort ist eigentlich das Spinelli-Fahrrad. Da komme ich täglich vorbei, unterwegs in alle Richtungen.



Pfarrerin Almut Hundhausen-Hübsch
(©MWSP; Foto: Anna-Lena Göbel)

2 *Sie sind aktiv bei der Mitmach-Aktion „Wir sind bunt!“ Worum geht es und wie kann man sich bei Interesse beteiligen?*
Die Aktion macht es möglich, auf fröhliche Weise Haltung zu zeigen und öffentlich „Farbe zu bekennen“, indem man bunte Bänder von Fenstern, Zäunen und Balkonen flattern lässt.

Das wirbt für ein vielfältiges Zusammenleben und betont die Würde aller. In unseren Gemeinden stieß die Aktion gleich auf Begeisterung und dort sind auch die Bänder gegen einen kleinen Kostenbeitrag erhältlich. Anschließen können sich aber alle Einrichtungen, Geschäfte und Einzelpersonen: Machen wir unseren Stadtteil bunt!

3 *Was stärkt Ihrer Meinung nach das Zusammenleben in einem jungen Quartier wie SPINELLI?*

Möglichst viele Orte und Gelegenheiten, sich zu begegnen. Beim Einkaufen, bei Festen, auf dem Spielplatz oder im Lokal. Alles, was den eigenen Kreis erweitern kann.

Von hier.
Zum wir.



Wechsel im SPINELLI-Team des Aufsiedlungsmanagements

Petra Leinberger wurde Ende Mai mit großem Dank in den Ruhestand verabschiedet, nachdem sie ihr Wissen ums Quartier mit Nachfolgerin Anna-Lena Göbel geteilt und sie bestens auf ihre neue Aufgabe vorbereitet hatte. Frau Leinberger begleitete das junge Quartier SPINELLI von Anfang an und war beliebte und geschätzte Ansprechpartnerin, pragmatische ‚Macherin‘ und Ideengeberin für neue Initiativen.

Auch Anna-Lena Göbel freut sich darauf, zusammen mit den Bewohner*innen Initiativen zu entwickeln und



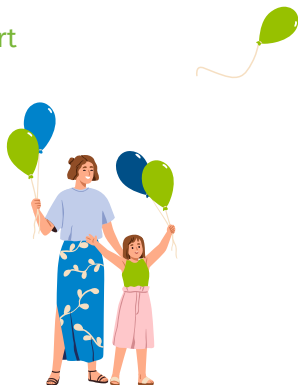
Anna-Lena Göbel
(©MWSP; Foto: Annette Mück)

dabei zu helfen, sie bedarfsgerecht umzusetzen. An ihrer neuen Arbeit schätzt sie besonders die Abwechslung: „Dabei sitze ich nicht nur am Schreibtisch, sondern darf die Nachbarschaft persönlich kennenlernen und habe die Möglichkeit, die Menschen vor Ort dabei zu unterstützen, sich im Quartier wohlfühlen.“

Melden Sie sich gerne bei Frau Göbel in der Quartiers-Sprechstunde und besprechen Sie Ihre Fragen und Anliegen. Ob Informationen zu Baustellen, Veranstaltungen oder Freizeitangeboten auf SPINELLI – das Aufsiedlungsmanagement ist immer die richtige Anlaufstelle.

Sprechzeiten: jeden Donnerstag von 15 bis 18 Uhr im SPINELLI SPOT in der Völklinger Straße 37

SPINELLI feiert



SPINELLI Fest 2026: Das Quartier feiert seine Vielfalt!

Am 20. Juni wird der Chisinauer Platz von 14–19 Uhr wieder zum Treffpunkt des ganzen Quartiers: An Mitmach- und Informationsständen für Kinder und Erwachsene stellen sich Wohnprojekte, Initiativen und Einrichtungen aus dem Quartier und der umliegenden Nachbarschaft vor. Unter anderem lädt WohnWerk mit einer Führung zu den Frauen-Straßennamen im Quartier dazu ein, die Lebensgeschichten der Namensgeberinnen zu erkunden.

Auf der Bühne wechseln sich Tanz, Sport und Musik ab. Neben vielen weiteren Teilnehmenden sorgen die Younity/KJH St. Josef Band sowie die Tänzerinnen des GIO Dancestudios für Bewegung und Stimmung, bevor die Band Los Santos den musikalischen Schlusspunkt setzt. Auch kulinarisch präsentiert sich das Quartiersfest vielfältig. Streetfood-Angebote laden zum Probieren und Verweilen ein und schaffen Raum für Begegnung.

Tipp

Auf SPINELLI leben (Stand: 02.04.2026)

964 Menschen.

Nach Beendigung aller Bauabschnitte werden es laut aktueller Prognose 3900 Menschen sein.

Termine

SPINELLI Fest, Chisinauer Platz

Samstag, 20. Juni, 14 bis 19 Uhr

Machbar Open Stage

Samstag, 27. Juni, 19 Uhr

Der Eintritt ist frei, Spenden sind willkommen.
Mehrzweckraum im WohnWerk-Haus,
Leni-Neuenschwander-Straße 2
(Eingang über Leonie-Ossowski-Promenade)

Mehr Informationen und die Anmeldung
zum MWSP-Newsletter finden Sie auf
spinelli-mannheim.com



Raum für Zukunft

Impressum

Herausgeber: MWS Projektentwicklungsgesellschaft mbH

Leoniweg 2, 68167 Mannheim, Telefon: 0621-3096 900

Mail: info@mwsp-mannheim.de

Geschäftsführer und V.i.S.d.P.: Karl-Heinz-Frings; Achim Judt

Coverfoto: ©Marina Terechov | Layout: Hecht.Studio

Redaktion: Stephanie Hanel (freie Mitarbeiterin),

Anna-Lena Göbel, Petra Leinberger, Anja Lösch

Druckerei: Druckerei Schwörer, Mannheim, Auflage: 4300

Stand: Mai 2026